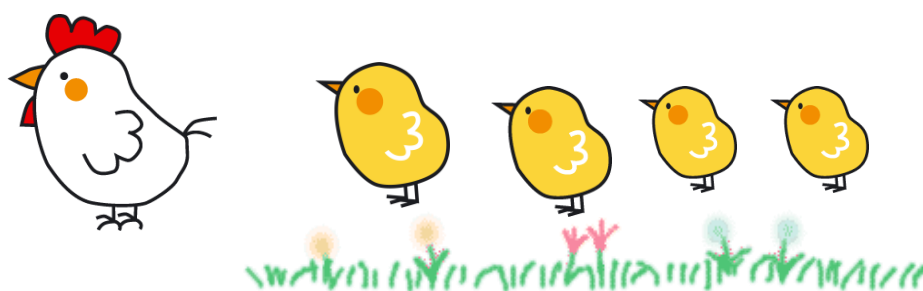


在園中、この冊子をご家庭で大切に保管お願いします。

# もこもこ保育園 ご利用のご案内

(浦添市事業所内保育事業 認可保育園 もこもこ保育園 重要事項説明書)



## 社会医療法人 仁愛会の理念

- 地域住民のニーズを満たす保健・医療・福祉
- 信頼と人間性豊かな保健・医療・福祉
- 働き甲斐のある職場
- 仁愛会の職員であることが誇れる企業

もこもこ保育園は、社会医療法人仁愛会が運営する  
「浦添市事業所内保育事業 認可保育園」です。

## 保育理念



社会医療法人仁愛会の理念である、  
『地域住民のニーズを満たす保健・医療・福祉』  
『信頼と人間性豊かな保健・医療・福祉』をもとに  
『お子様を通じて社会貢献する』という保育理念を持ち、  
安全な環境の中で発達の保障（身体的発達・精神的発達）が得られる  
保育サービスを提供いたします。

ご両親には、「仕事」と「育児」の両立を支援します。

また、仁愛会職員には、働き甲斐があり、  
職員であることが誇れる職場を目指します。

## 保育目標



- 命を大切に出来る子
- 心豊かな思いやりのある子
- 想像力と創造力の豊かな子
- 友達と楽しく遊べる子

## 子ども像



- ◆生き生きと活動し、仲間を大切にできる子ども
  - ・思いやりのあるやさしい子ども
  - ・楽しさを分かち合える子ども
  - ・ありがとうを言える子ども
  - ・ごめんなさいを素直に言える子ども
- ◆様々な体験を通して感動し、伸び伸びと表現できる子ども。
  - ・感動を表現できる子ども考えたこと、思ったことを表現できる子ども。

## 社会医療法人仁愛会 もこもこ保育園の概要



もこもこ保育園は、ワーク・ライフ・バランスの確立を図ることを目的とし、仕事と育児の両立支援の一環として実施するもので、0才児から2才児までを保育する施設です。施設名の“もこもこ”は、人の和と輪の広がりイメージしました。

こどもたちの和と輪、親子の和と輪、仁愛会と地域の和と輪のコラボレーションで、常に和の心を持ち、人間の輪を大切に手と手をとって、こどもを育てることをねらいとしました。

### 【施設の概要】

施設の種類	事業所内保育施設・浦添市認可保育園
名称	もこもこ保育園
所在地	浦添市前田一丁目55番6号
定員	58人 0歳児19名（地域枠7名） 1歳児19名（地域枠7名） 2歳児20名（地域枠7名）
園長	豊元 由美子
建物の構造	鉄筋コンクリート造3階建
保育室等	1階：91.46㎡ 2階：366.43㎡ 3階：91.80㎡
認可日	平成27年9月1日（認可保育事業開始日） （平成20年12月15日開業）

### 【設置者】

設置者	社会医療法人仁愛会 理事長 銘苅 晋
住所	浦添市前田1丁目56番1号
電話番号	098-878-0231

### 【事業の目的及び運営の方針】

- ・当園は、保育を必要とする乳児及び幼児を日々受け入れ、保育事業を行うことを目的とします。
- ・当園は、法令等を順守し、事業を実施するものとします。
- ・当園は、保育所保育指針（平成20年3月28日厚労告141号）に準じ、小規模保育事業の特性に留意して、保育する乳幼児の心身の状況等に応じた保育を提供するものとします。

### 【屋外遊戯場】

2階園庭・砂場・1階園庭

### 【職員の配置状況】

職名	人数	職名	人数
園長	1人	事務長	1人
保育士	18人	子育て支援員	3人
事務員	1人		

### 【保育を提供する日】

保育を提供する日は月曜日から土曜日。

但し、日曜日、祝祭日、年末年始（12月30日～1月3日）は休園となります。

### 【利用にあたっての留意事項】

#### （告知・報告）

保護者は、保護者の乳幼児の安全かつ適切な保育を確保し健全な発育を図るため、乳幼児の生育歴、家庭環境、健康状態等保育上必要な事項を当園に告知していただきます。併せて、保護者と当園は、乳幼児の健全な発育を図るため、乳幼児の日々の健康状態及び保育状況等について、相互に緊密な連絡に努めます。

#### （保育不可日）

当園では、次の各号のいずれかに該当する場合は、乳幼児の保育を行わないことがあります。

- ア. 甲の乳幼児が伝染性の病気で、他の乳幼児に伝染するおそれがあるとき。
- イ. 甲の乳幼児が病気等で健康を損ない、通常の保育が困難であるとき。
- ウ. 災害の発生、または発生のおそれがあり、危険が想定される時。

#### （不正行為への対応）

当園では、保護者が偽りその他の不正な行為によって地域型保育給付費の支給を受け、又は受けようとしたときは、遅滞なく、意見を付して浦添市に通知いたします。

### 【利用の終了に関する事項】

当園は、以下の場合には保育の提供を終了するものとします。但し、第一号に該当する児童が特例給付の対象となる場合については、浦添市と協議のうえその取り扱いを決定するものとします。

- ① 利用乳幼児が満三歳に達した年度の3月31日を経過したとき
- ② 保護者が支給認定要件に該当しなくなったとき
- ③ その他利用の継続について重大な支障又は困難が生じたとき

### 【連携施設】

保 育 園 名 柿の実保育園  
所 在 地 浦添市前田 1 丁目 11-7  
電 話 番 号 098-878-2171

【嘱託医】当園では、以下の医療機関を嘱託医(かかりつけ医)としています。

医 療 機 関 の 名 称 社会医療法人仁愛会 浦添総合病院 窪田圭志  
所 在 地 浦添市前田 1 丁目 56 番 1 号  
電 話 番 号 098-878-0231

医 療 機 関 の 名 称 社会医療法人仁愛会 浦添総合病院 歯科口腔外科歯科医  
所 在 地 浦添市前田 1 丁目 56 番 1 号  
電 話 番 号 098-878-0231

### 【健康診断】

浦添市条例に基づき定期健康診断及び臨時の健康診断を、学校保健安全法（昭和 33 年法律第 56 号）に規定する健康診断に準じて実施します。

※保育園では年 2 回の健康診断が義務付けられています

### 【児童に関して契約している保険の種類、保険事故及び保険金額】

#### 賠償責任保険

施設賠償責任 保険金額 身体 1 事故 2 億円、1 人 1 億円  
生産物賠償責任 保険金額 身体 1 事故 2 億円、1 人 1 億円

### 【保育に関する相談】

毎月末に育児相談日を設けています。どうぞお気軽にご相談ください。

### 【苦情等への対応】

- ・ 保育園玄関にご意見箱の設置をしています。
- ・ 苦情内容により関係者を招集し問題解決に努めます。

### 【苦情申出窓口について】

担 当 職 員 事務長： 譜久村 由美子（不在時は豊元由美子）  
ご 利 用 時 間 月曜から金曜日 8:30~17:30  
電 話 番 号 098-875-7171

### 【非常災害時の対策】

- ・非常時の対応：別途に定める消防計画書により対応。
- ・避難訓練：別途に定める防災教育及び訓練計画書により実施。
- ・避難場所：別途に定める危機管理マニュアルにより実施。
- ・防災設備：誘導灯・非常警報装置

※毎月1回、災害（火災・地震・不審者）を想定して避難訓練を行っています

### 【虐待の防止のための措置に関する事項】

- ・児童虐待防止法によって保育園の職員には児童虐待の早期発見に努める努力義務が課せられています。（虐待対応マニュアルに沿って対処いたします。）
- ・虐待の防止、人権に対する啓発の為に職員研修を実施しています

### 【個人情報の保護に関する基本指針】

◎社会医療法人仁愛会の個人情報保護規程に準じる。

### 【保 育 料】

- ・月極保育料金 居住地の市町村保育料金に準じる。
- ・徴収方法は、保護者指定口座にて月末引落とす。
- ・保育料金の引き落としが遅れた場合、現金徴収とする。
- ・保育料金3ヶ月未納の場合は、退園となることがある。（浦添市規定）
- ・引落日約1週間前に、コドモンアプリにて引落予定明細通知。

### 【個人購入の消耗品】

◎月刊絵本（全園児）

◎園帽（入園時に購入）

◎体操着上下（1歳児・2歳児） ※お下がり等を使用してもよいです

◎お道具箱（2歳児） ※お下がり等を使用してもよいです

- ・粘土版
- ・粘土ケース
- ・粘土
- ・粘土ペラ
- ・クレヨン
- ・のり

【保育を提供する時間】

開所時間	保育標準時間利用時間帯	保育短時間利用時間帯	延長保育
月曜日～金曜日 7:00～ 18:00	7:00～18:00 ※開所時間において当該時間帯を超えた利用は延長保育となります。	1日8時間の範囲内で保育利用可能とする。(下記時間コースからお選びください)。 ① 8:00 ～ 16:00 ② 8:30 ～ 16:30 ③ 9:00 ～ 17:00 ※各利用時間コースを超えた場合は延長保育となります。	18:00～ 19:00
土曜日 7:00～ 18:00	7:00～18:00 ※開所時間において当該時間帯を超えた利用は延長保育となります。	1日8時間の範囲内で保育利用可能とする。  ※各利用時間コースを超えた場合は延長保育となります。	※土曜日の延長保育はありません。

【延長保育料等】

区分	料金
保育標準時間利用時間帯を超える利用 (合計11時間/日以内の場合)	夕方最初の1時間 3,000円/月契 300円/日契
保育短時間利用時間帯を超える利用 (合計8時間/日以内の場合)	夕方最初の1時間 2,500円/月契 250円/日契

◎体操教室/毎週木曜日  
◎英語教室/毎週金曜日

※1歳児・2歳児 一人月1,000円徴収いたします  
(体操教室500円・英語教室500円)

【保育利用兼請求書について】

- ・毎月、必要事項をご記入いただき、ご利用前月の20日までに、クラス担任へ提出して下さい。

## 入園について

※お子様の入園時の健康状態について、入園時に医師の健康診断書が必要です。  
(浦添市の様式があります)

### ●入園時提出書類

書 類 名
① 保育所等入所申し込み用健康診断
② 利用申込書依頼書(様式1号)
③ 入園申し込み書(様式2号)
④ 健康記録表
⑤ 入園前確認アンケート(様式4号)
⑥ 保育利用兼請求書(様式5号)
⑦ 児童票(様式6号)
⑧ 入園のしおりに記載してある重要事項説明書についての同意書(様式7号)
⑨ もこもこ保育園における個人情報の取り扱いについて
⑩ 個人情報の取り扱いに関する同意書
⑪ 食品除去の調査表

### 【入園時面談までの流れ】

- ① 医療機関にて健康診断を行い、診断書の準備ができれば園へご連絡ください
- ② クラス担任と面談日の日程を調整します。

### 【面談時にご準備いただくもの】

- ・親子健康手帳
- ・送迎登録される方の写真(スナップ写真、カラー印刷したもの)
- ・認印

### 【慣らし保育について】

- ・無理なく集団生活に慣れるために、下記の時間で慣らし保育をします。

1日目	9:00	～	11:00	(給食はありません)
2日目	9:00	～	12:00	
3日目	9:00	～	13:00	

※入園後1～2週間程度は慣らし保育です。個々のお子様の状況に合わせていく為、上記時間以外になることもあります。ご理解・ご協力の程、よろしくお願い致します。



## 年間行事予定表

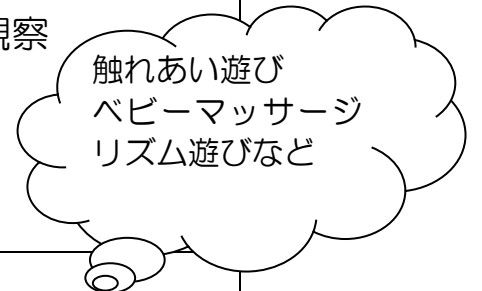
 4月	入園式 こいのぼり掲揚式 保護者説明会・クラス懇談会	
 5月	内科健診（前期）	お弁当会
 6月	歯科検診（前期） 尿・ぎょう虫検査	
 7月	たなばた会 個人面談（うさぎ組）	お弁当会
 8月	水遊び	
 9月	敬老の日お招き会 運動会	お弁当会
 10月	内科健診（後期） 尿・ぎょう虫検査	
 11月	歯科検診（後期） 連携施設（柿の実保育園）との交流会	お弁当会
 12月	クリスマス会 おゆうぎ会	
 1月	個人面談（ひよこ・りす組）	お弁当会
 2月	豆まき会 親子遠足	
 3月	ひなまつり会 卒園式	お弁当会

※毎月、「身体測定」「お誕生日会」「避難訓練」があります

# 0歳児クラスについて

～ 0歳児の1日の流れ ～

時間	お子さまの活動
7:00 ~	順次登園 検温・健康観察 自由遊び 順次排泄 水分補給
9:00 ~	ミルク 年齢別カリキュラム
10:45 ~	離乳食 検温 睡眠 沐浴※
15:00 ~	検温 ミルク おやつ 
16:00 ~	自由遊び
17:00 ~	順時降園
18:00~19:00	延長保育 



- 個々のお子様の状況により、活動内容は異なります。
- 沐浴は、園児の状態に応じて行います。
- 離乳食の開始については保護者とよく相談のうえ進めていきます。

## ◇0歳児クラスの持ち物について◇

- 持ち物には、すべて見やすいところにフルネームを記入してください。また、おさがりで譲り受けたもの等も名前を書き換えてください※かばんや寝具類にも記名をお願いします。

衣類	動きやすく、着脱しやすい、汚れても良い、季節に合ったものをご用意ください。 (洋服上下3セット、下着 3 枚程度) 汚れ物で持ち帰ったら翌登園時に補充してください。
紙おむつ	お子様のサイズにあったもの 必要な枚数(10枚程度)をご用意ください
ハンドタオル	2枚(食後の手拭きとして使用します)
フェイスタオル	2枚(シャワー時に使用します)
汚れ物入れ	ビニール袋などをご用意ください
スタイ	歯が生える時期のお子さんなど、よだれが目立つ際に必要に応じてお声かけします。
寝具類	敷き 1枚(115cm×85cm程度のサイズ) 掛け 春～夏(タオルケット等) 秋～冬(薄手の毛布等)をご用意ください。 週のはじめに持ってきていただき、週末に持ち帰り、洗濯をお願いします。

- ・個々のお子様の状況に応じて園への持ち物を別途お願いすることがあります。
- ・誤飲やケガの原因になる為、カバンにキーホルダー等をつけるのはお控えください
- ・持ち物以外の物は破損や紛失など、トラブルの原因になる恐れがあるので持ち込まないようにしてください。

# 1・2歳児クラスについて

～ 1・2歳児の1日の流れ～

時間	お子さまの活動
7:00 ~	順次登園 検温・健康観察 自由遊び 順次排泄
10:00 ~	おやつ 朝のおあつまり 戸外遊びなど 年齢別のカリキュラム ※木曜日 体操教室 ※金曜日 英語教室 片付け 排泄
11:00 ~	手拭き 離乳食 給食 お片づけ
13:00 ~	検温 排泄 お昼寝
15:00 ~	起床 排泄 着替え おやつ 自由遊び
17:00 ~	順次降園
18:00 ~ 19:00	延長保育

リトミック  
 季節の歌  
 ペープサート  
 など

外部講師を招いて下記教室を行っております。

毎週 木曜日 体操教室  
 金曜日 英語教室

## ◇1・2歳児クラスの持ち物について◇

●持ち物には、すべて見やすいところにフルネームを記入してください。また、おさがりで譲り受けたもの等も名前を書き換えてください。※かばんや寝具類にも記名をお願いします。

衣類	動きやすく、着脱しやすい、汚れても良い、季節に合ったものをご用意ください。 (洋服上下3セット、下着 3枚程度)
紙おむつ	お子様のサイズにあったもの 必要な枚数(5枚程度)をご用意ください
ハンドタオル	2枚(食後の手拭きとして使用します)
フェイスタオル	2枚(シャワー時に使用します)
汚れもの入れ	ビニール袋などをご準備下さい。
布パンツ	トイレトレーニングの状態に合わせてトレーニングパンツやパンツをご用意ください。(必要に応じてお声かけします)
寝具類	敷き 1枚 115cm×85cm程度のサイズ 掛け 春～夏(タオルケット等) 秋～冬(薄手の毛布等)をご用意ください。 週のはじめに持ってきていただき、週末に持ち帰り、洗濯をお願いします

- 足に合った履きやすい靴を履いてきてください。(サンダル不可)
- 個々のお子様の状況に応じて園への持ち物を別途お願いすることがあります。
- 誤飲やケガの原因になる為、カバンにキーホルダー等をつけるのはお控えください
- 持ち物以外の物は破損や紛失など、トラブルの原因になる恐れがあるので持ち込まないようにしてください。

## 保育園での生活

- ・ 出欠連絡や家庭への文書配布などをスマートフォンのアプリで行うことができる保護者連絡システム「CoDMON(コドモン)」を導入しています。

### ◇登園・降園◇

#### 【門扉の施錠について】

- ・ 子ども達の安全及び防犯対策の為、9：30～16：30までの時間帯は駐車場出入口の門扉を施錠いたします。早めのお迎え等、施錠時間帯に来園する際は、お電話していただくか、門入り口(左側)のインターホーンを鳴らして名前をお伝えください。

#### 【送迎について】

- ・ 下記の時間帯は駐車場が大変込み合いますので円滑な送迎のご協力をお願いします  
〈朝〉8：00～9：00      〈夕方〉17：30～18：00
- ・ 園児の送迎は登録されている方をお願いします。お迎えの可能性のある方は事前に登録されますようお願いいたします。それ以外の代理の方のお迎え時は必ずご連絡ください。
- ・ 延長保育になる場合は18時までには必ずご連絡をお願いします。
- ・ 欠席に関して予めわかっている場合は、事前にご連絡をお願いします。
- ・ 遅刻、欠席の連絡は9時までにはお願いします。(お散歩やその日の活動の予定があります。)

#### 【昼食について】

- ・ 献立表をご覧になり、食べたことのない食材は必ずご自宅で食べさせてみて、アレルギー反応が出ないことを確認してください。(献立表は前月末にコドモンで配信いたします。)
- ・ 登園が11時を過ぎる場合は昼食を済ませてから登園をお願いします。

#### 【食物アレルギー対応食について】

- ・ 食物アレルギーのあるお子さんは医師による「保育所におけるアレルギー疾患生活管理指導表」を提出が必要です。(用紙は園にあります)
- ・ 「保育所におけるアレルギー疾患生活管理指導表」の提出後、栄養士・担任との面談を行ってからアレルギー除去食の提供を開始いたします。
- ・ 「保育所におけるアレルギー疾患生活管理指導表」の提出がない場合(検査待ちなど

も含む) 給食及び、午後のおやつの提供はできません。お弁当の持参をお願いします。

### 【お弁当の保管について】

・お弁当は冷所保存等、園での保管に留意致しますが、ご家庭で調理された食材につきましては保護者の責任の下となり、万が一の場合においても保険適用外となります。

### ◇健康管理◇

- ・アレルギー疾患、その他の疾病をお持ちのお子様は事前にお知らせ下さい。
- ・元気いっぱい午前の活動が行えるよう朝食はお家でしっかり食べて登園しましょう
- ・登園時にお子様の体調面を必ず保育士にお伝えください。
- ・コドモン連絡帳には、毎朝お子様の健康状態を記入してください。
- ・感染症にかかった場合には、必ず保育園へご連絡いただき、医師の許可があるまで休ませて下さい。

### 【乳幼児突然死症候群（SIDS）】

乳幼児突然死症候群（SIDS）は、保育を始めた初期に発症率が高まるといわれています。特に、初日や1週間、1ヶ月などの「慣らし保育」の時期に注意が必要です。

#### SIDSの危険因子

身体的ストレス（集団生活による感染源への接触や疲労など）

心理的ストレス（生まれて初めて母親から離れることなど）

うつぶせ寝

体調不良（微熱、食欲不振、風邪、インフルエンザ、RSウイルスなど）

- ・園ではお子様の安全確保のため「仰向け寝」を基本とします。（医師からうつぶせ寝をすすめられている場合を除きます）
- ・保育者が睡眠時にも見守り、定期的に睡眠観察いたします。（0歳児は5分毎に1回、1～2歳児は10毎に呼吸チェックを行っています。）
- ・保育室にひとりにしません。
- ・枕は窒息防止の観点から禁止とさせていただきます。
- ・ベッドまわりには、ひも状の危険なものを置きません。
- ・定期的な健康診断をもとに、お子さまの発達の様子を把握いたします。

## 【けが・病気に対する対応】

・園で万が一お子様がけがをした場合、お子様に病気の症状など体調の変化が見られた場合は、保護者に連絡し必要な救急処置を行います。

・発熱：保育時間内にお子様が37.5℃以上の熱が出た場合は保護者へ連絡し、お迎えの対応をお願いします。但し、発熱がない場合においても、個々の体調にあわせて保護者へ連絡する場合があります。

・下痢・嘔吐：食中毒などが疑われる場合があります。保護者と相談し、お迎えなどの対応をお願いします。

※体調の変化は個々のお子様により様々です。あきらかに日頃の様子と違う場合は、保護者へ連絡する場合がありますので予めご了解下さい。

## 【緊急時について】

・保育中に、お子さまの健康状態の急変、その他緊急事態が生じたときは、お子さまの保護者の方があらかじめ指定した緊急連絡先へ連絡し、囑託医または、かかりつけ医師に相談する等の措置を講じます。保護者と連絡が取れない場合には、乳幼児の身体の安全を最優先させ、当園が責任を持って、しかるべき対処を行いますので、あらかじめ御了承願います。

## 【与薬について】

- ・病院にかかる際は、保育園に通っていることを伝えたくて、処方回数や与薬時間などを主治医に相談してください。
- ・保育園での服用が必要な場合は、一回分のみとし、与薬依頼書、薬の説明書と一緒に必ず保育士に手渡ししてください。
- ・医師の指示が確認できない場合（市販薬等）は園での服用はできません。（※外用薬についても同じ）
- ・保湿剤は家庭での塗布をお願いします。

### 【登園を控えていただく症状】

- ・保育所は乳幼児が集団で長時間生活する場です。集団での感染症の発症や流行をできるだけ防ぐことはもちろん、ひとり一人の子どもが一日快適に生活できることが大切です。

以下の症状が見られる場合は登園を控えていただくようお願いします。

#### インフルエンザ、コロナウイルス感染症

左記については、浦添市指定様式になります。浦添市の登園基準に従います。

#### ※麻疹（はしか）

- ・風疹
- ・水痘（みずぼうそう）
- ・流行性耳下腺炎（おたふくかぜ）
- ・結核
- ・百日咳
- ・腸管出血性大腸菌感染症（O157等）
- ・急性出血性結膜炎
- ・侵襲性髄膜炎菌感染症（髄膜炎菌性髄膜炎）

左記の感染症については、子どもの病状が回復し、かかりつけ医師により集団生活に支障がないと判断され、登園を再開する際には「意見書（医師記入）」の提出をお願いします。

### 〈医師意見書とは〉

医師意見書対象の感染症に罹患した場合、他のお子様への感染を防ぐために、園に「医師意見書」を提出していただきます。医師意見書が登園許可書となります。園で用意している様式に従って、かかりつけ医の先生より記入していただき、再登園時にお持ち下さい。

- ・溶連菌感染症
- ・マイコプラズマ肺炎
- ・手足口病
- ・伝染性紅斑（りんご病）
- ・ウイルス性胃腸炎（ノロ、ロタ、アデノウイルス等）
- ・ヘルパンギーナ
- ・RSウイルス感染症
- ・帯状疱疹
- ・突発性発疹症※咽頭結膜熱
- ・ヒトメタニューモウイルス感染症
- ・咽頭結膜熱（プール熱・アデノウイルス）
- ・流行性角結膜炎（アデノウイルス由来）

・左記の感染症については、登園のめやすを参考にし、かかりつけ医師の診断に従い、登園届の提出をお願いします。なお、保育所での集団生活に適應できる状態に回復してから登園できるようご配慮下さい。

### 〈登園届とは〉

医師の診断を受けた感染症について、医師意見書提出の必要がなく、各種症状が回復し登園が可能となった際に記入していただきます。

## 暴風雨時（台風等）及び緊急災害時の保育対応について

※公共交通機関（路線バス）の運行が基準となります。

1. 暴風警報が発令されていても路線バスが発車から運行される場合、通常開園となります。  
路線バスが途中から運行された場合は、運航開始より1時間後に開園いたします。下記をご参照ください。
2. 路線バスが運行開始した場合の開園時間と給食提供の一覧表

路線バス運行状況		給食
午前7時までに運行	通常開園	給食あり
午前8時	午前9時	給食あり
午前9時	午前10時	給食あり
午前10時	午前11時	昼食を済ませてから登園
午前11時	午後12時	昼食を済ませてから登園
午後2時	午後3時	昼食を済ませてから登園
午後3時以降運行	休園	休園

※ 原則上記対応予定ですが、食材の搬入ができないなど、特別な場合がある際には給食の提供ができない可能性があります。その際には、コドモンにてお知らせいたします。

3. 登園後に路線バスの運行中止決定された時点で、速やかにお子さまのお迎えをお願いします。（お子さまの安全を考慮し、遅くとも2時間以内には、迎えられるようお願い致します。）

☆暴風時のお子さまの送迎につきましては、保護者が責任を持って対応し、事故のないよう十分お気をつけください。

☆そのほか緊急災害などの発生により、平常保育ができない場合は臨時処置をとることもあります。保護者の皆様は、常に連絡が取りあえる（携帯・職場の連絡先）状況を整えてください。

☆ホームページでのお知らせは、ネット環境によって、タイムラグが発生することが予想されます。各家庭でテレビ、ラジオなどで情報収集し確認をお願いいたします。

☆緊急・災害時の保育園へ電話対応は様々な支障がでる可能性がありますので、控えていただくと助かります。

# 【ももこ保育園 災害時避難場所について】

※園児の緊急避難所につきましては、あらかじめご確認ください。



浦添総合病院正面



浦添総合病院裏手



ももこ保育園駐車場



ももこ保育園駐車場



## 災害・緊急時の園児の引き渡しについて

※災害・緊急時は、原則、保育園内で待機しておりますので、保護者の皆様はご自身の安全に気を配りながらお子様のお迎えをお願いします。

### 【保護者引き渡しを実施するケース】

- ◎大規模な自然災害（地震等）が発生し、大きな被害がでたとき
- ◎不審者や凶悪犯罪者が園やその周辺に現れ、実被害の可能性があるとき
- ◎浦添市に特別警報（Jアラート等）・警報（暴風・大雨・洪水）が発表されたとき
- ◎雷雨等、園が引き渡しを必要だと判断したとき

### 【災害発生時の連絡方法について】

・児童引き渡しについての連絡は、原則として園からコドモンで連絡をします。災害発生直後には園児の安全優先で行動する為、園に電話をいただいても対応できないことも予想されます。実際の災害の状況等から保護者で判断していただく場面があるかと思いますがご理解・協力をお願いします。

・保育園内で待機できない状況になった場合は避難場所に移動しています。

原則、コドモンにてご連絡いたしますが、通信障害等で連絡できない場合は避難場所にお迎えをお願いします。

### 【災害時引き渡し票について】

- ・円滑かつ安全な園児の引き渡しの為に「災害時引き渡し票」を使用して引き渡しを行います。
- ・「緊急連絡先・災害時引き渡し票」に引き取り者を3名以上の登録をお願いします。
- ・万が一、登録されていない方が引き取りに来られる場合は、保護者から園へ連絡をお願いします。（連絡がない場合は引き渡しができかねます。）



社会医療法人仁愛会 もこもこ保育園

住所：〒901-2102 浦添市前田 1 丁目 55 番 6 号  
 電話：098-875-7171  
 Fax：098-875-7172